

Saabunud ettepanekud ja vastuväited

Keskkonnaamet esitas 04.08.2025 kirjaga¹ keskkonnaloa osalise andmise otsuse eelnõu menetlusosalistele arvamuse andmiseks (04.08.2025 eelnõu). Eelnõule esitas ettepanekud ja vastuväiteid 25.08.2025 kirjaga² Eesti Ornitoloogiaühing (EOÜ) ja Eestimaa Looduse Fond (ELF), 22.08.2025 kirjaga³ aktsiaselts TALLINNA SADAM⁴, 25.08.2025 kirjaga⁵ Majandus- ja Kommunikatsiooniministeerium (MKM), 25.08.2025 kirjaga⁶ Enefit Green AS (arendaja), 25.08.2025 kirjaga⁷ Hiiu Tuul MTÜ ja 25.08.2025 kirjaga⁸ Tarbijakaitse ja Tehnilise Järelevalve Ametile (TTJA). Kliimaministeerium (KLIM) edastas 25.08.2025 e-kirjaga ettepanekute ja vastuväidete eelnõu ning selgitas, et ametlik kiri edastatakse lähipäevil; ettepanekud edastati 28.08.2025 kirjaga⁹. Terviseametil¹⁰ ning Politsei- ja Piirivalveametil¹¹ ettepanekud/vastuväited 04.08.2025 eelnõule puudusid. Keskkonnaamet koondas ettepanekud ja vastuväited ning oma vastused koondtabelisse:

EOÜ ja ELF	
1. EOÜ ja ELF töid välja, et 04.08.2025 eelnõus kajastub varasemas menetluses seisukohtade esitajana ainult EOÜ, kuid seisukohad esitasid EOÜ ja ELF koos. Palume sellega seonduvat eelnõu vastavates punktides 2.16-2.22 korrigeerida.	Keskkonnaamet korrigeerib vastavalt ettepanekule.
2. 04.08.2025 eelnõus puuduvad joonised, millele tekstis osundatakse.	Keskkonnaamet täpsustab, et joonistega fail oli kättesaadav Keskkonnaameti 04.08.2025 kirja nr DM-130049-22 lisas 3. Keskkonnaamet täpsustas asjaolu 05.08.2025 e-kirjas. Keskkonnaamet vabandab arasaamatuse pärast.
3. EOÜ ja ELF töid välja, et 04.08.2025 eelnõu punktis 3.2.1.2. märgitakse, et ainuüksi selle veeloa alusel ei tohi lubatud töid tegema hakata ning esmalt tuleb mereala kasutamiseks saada hoonestusluba ja ehitamiseks ehitusluba. Arvestades mh asjaoluga, et nende lubade saamise eelduseks on tuulepargi asukohavaliku riiklik eriplaneering, millele on läbi viidud KSH, siis ei paista põhjalikumate	Keskkonnaamet nõustub märkusega.

¹ Registreeritud KOTKAS 04.08.2025 kirja nr DM-130049-22 all.

² Registreeritud KOTKAS 25.08.2025 kirja nr DM-130049- 25 all.

³ Registreeritud KOTKAS 27.08.2025 kirja nr DM-130049-26 all.

⁴ Registrikood 10137319, aadress Harju maakond, Tallinn, Kesklinna linnaosa, Sadama tn 25, 15051.

⁵ Registreeritud KOTKAS 27.08.2025 kirja nr DM-130049-29 all.

⁶ Registreeritud KOTKAS 27.08.2025 kirja nr DM-130049-28 all.

⁷ Registreeritud KOTKAS 27.08.2025 kirja nr DM-130049-27 all.

⁸ Registreeritud KOTKAS 02.09.2025 kirja nr DM-130049-32 all.

⁹ Registreeritud KOTKAS 28.08.2025 kirja nr DM-130049-30 all.

¹⁰ Registreeritud KOTKAS 06.08.2025 kirja nr DM-130049-23 all.

¹¹ Registreeritud KOTKAS 08.08.2025 kirja nr DM-130049-24 all.

<p>seisukohtade esitamine TP1 ja TP4 veeloa eelnõule olevat hetkel vajalik.</p>	
<p>4. EOÜ ja ELF jäävad Loode-Eesti tuulepargi KMH aruande puuduste osas tehtud varasema kriitika juurde, arvestades 04.08.2025 eelnõu punktis 3.5.4 selgitatud, mille kohaselt KMH aruande kooskõlastamisel on lähtutud sellest, et planeering koostatakse ja tegevust käsitletakse edaspidi strateegilisel tasandil, mh selgitatakse välja kohalik ja poliitiline huvi antud asukohta tuulepargi rajamiseks.</p>	<p>Keskkonnaamet täpsustab, et Loode-Eesti rannikumere tuulepargi keskkonnamõju hindamise aruande (<i>Loode-Eesti tuulepargi KMH aruanne</i> või <i>KMH aruanne</i>)¹² kooskõlastamise ajal oli teada edasise planeeringu vajalikkus. Seega, aruandesse sai uuringute vajadus välja toodud, kuna KMH ei lahendanud kõiki mõju valdkondi lõplikult ära. Siiski, aruande kooskõlastamise aluseks oli aruande vastavus nõuetele. Keskkonnaamet korrigeerib vastavalt korralduse p 3.5.4.</p> <p>EOÜ ja ELF varasem kriitika KMH aruande osas on seotud eelkõige linnustikuga, mereimetajatega ja nahkhiirtega ning tuulegeneraatorite tööfaasiga. Käesolevas menetluses käsitletakse kitsalt vaid vee erikasutust ning vee erikasutuse osas on vastavad selgitused antud (04.08.2025 eelnõu ptk 3.4). KeHJS § 11 alusel peavad teiste tegevuslubade (hoonestusluba, ehitusluba) taotluste menetlemisel nende otsustajad uuesti kaaluma KMH vajalikkust ehk kas koostatud KMH/KSH aruanded on ka nende lubade jaoks piisavad või mitte ja selle pinnalt tegema KMH vajalikkuse otsuse. Arvestades, et hoonestusloa menetlus hõlmab merepõhja koormamist meretuulepargiga, st tuulegeneraatoreid kui ka tuulepargi tööfaasi, tuleb loa andmise üle otsustamisel veenduda, kas koostatud KMH/KSH aruanded on piisavad. KMH aruandes on välja toodud täiendavad uuringud (KMH aruande ptk 11), mis võivad anda lisateavet otsustamiseks. Lisaks, vajadusel viiakse läbi riigi eriplaneering (<i>REP</i>) ning selle raames ka KSH.</p>
<p>Aktsiaselts TALLINNA SADAM</p>	
<p>5. Aktsiaselts TALLINNA SADAM tõi välja, et tuuleturbiinide kavandamine Hiiumadala liivamaardla alale on võimalik pärast maavara ammendumist. Hiiumadala liivamaardla ümbrusesse</p>	<p>Keskkonnaamet toob välja, et 04.08.2025 eelnõu p 3.6.27 oli toodud nõue seoses maardlaga, kuid täpsustab nõude sõnastust lähtuvalt keskkonnamoju esemest: „Arendusalal TP 4 ei tohi vee</p>

¹² Skepast&Puhkim OÜ, 2023. Loode-Eesti rannikumere tuulepargi keskkonnamõju hindamise aruanne. Töö nr 2013_0056, 2023. Kättesaadav: <https://kliimaministeerium.ee/loode-eesti-rannikumere-tuulepargi-keskkonnamoju-hindamine>.

<p>tuuleelektrigeneraatorite kavandamisel palutakse arvestada, et tegevus, sh kaabelduse rajamine, ei takistaks juurdepääsu Hiiumadala liivamaardlale ning maavara kaevandamist. Ühtlasi palutakse kaasata aktsiaselts TALLINNA SADAM järgnevates loamenetlustes. Samas on aktsiaselts TALLINNA SADAM avatud läbirääkimisteks Enefit Green AS-ga Hiiumadala liivamaardla ümbrusse tuuleturbiinide kavandamise tingimuste osas.</p>	<p>erikasutustöödega takistada maavarale juurdepääsu ning maavara kaevandamist Hiiumadala liivakarjääris. Selle tagamiseks tuleb teha koostööd kaevandamisloa omajaga (aktsiaselts TALLINNA SADAM),,.</p> <p>Lisaks oli 04.08.2025 eelnõu p-s 1.4.5. seatud kõrvaltingimus, mille kohaselt arendusalal TP4 ei ole vee erikasutus lubatud kehtiva Hiiumadala liivakarjääri mäeeraldisega kattuvale Hiiumadala liivamaardla alal. Selgitame, et kui aktsiaselts TALLINNA SADAM ja Enefit Green AS saavad läbirääkimiste käigus muule kokkuleppele, on lisaks vajalik saada ka MaaPS § 15 lg 1 alusel vastava sisuga kooskõlastus. Siiski, lähtuvalt aktsiaselts TALLINNA SADAM ja arendaja koostöösoovist täpsustab Keskkonnaamet p 1.4.5. kõrvaltingimust järgnevalt: „Arendusalal TP 4 ei ole vee erikasutus lubatud Hiiumadala liivakarjääri mäeeraldisega kattuvale Hiiumadala liivamaardla alal. Vee erikasutus on võimalik tingimusel, et maapõue seisundit ja kasutamist mõjutavaks tegevuseks on saadud MaaPS-i alusel luba või mäeeraldisega kattuvale alal antud kaevandamisloa kehtivus on lõppenud ja taastuvenergia ehitise ehitamiseks maardla alale on saadud MaaPS § 14 lõike 2¹ punkti 3 kohane nõusolek ja luba“.</p>
<p>MKM</p> <p>6. MKM tõi välja, et ilma kehtiva planeeringuta ei ole meretuulepargi rajamine võimalik. Seetõttu ei peeta hetkel keskkonnanaloa andmist otstarbekaks. Meretuulepargid on olulise ruumilise mõjuga ehitised vastavalt Vabariigi Valitsuse 01.10.2015 määruse nr 102 „Olulise ruumilise mõjuga ehitiste nimekiri“ punktile 4 ja nende rajamise jaoks sobivaid alasid on võimalik määrata vaid planeeringuga. 04.08.2025 eelnõus kirjeldatud meretuulepargi alad Hiiu maakonnaga piirneval merealal on tunnistatud kehtetuks, mistõttu neile viitamine keskkonnanaloas on ebakorrektned.</p>	<p>Keskkonnaamet selgitab, viidatud määrus sätestab kohaliku omavalitsuse eriplaneeringuga kavandatavate olulise ruumilise mõjuga objektide loetelu, kuid kõnealust tuuleparki ei kavandata kohaliku omavalitsuse haldusterritooriumile. Keskkonnaamet on 04.08.2025 eelnõu ptk-s 3.2.2. möönnud planeeringu vajalikkust. Keskkonnaametil puudub pädevus ja seaduslik alus kohustada planeeringut alkatama käesoleva menetluse raames. Õigusaktid ei näe keskkonnanaloa andmise eeldusena ette REP olemasolu, vaatamata sellele, et keskkonnanaloa andmine enne planeeringu kehtestamist ei pruugi olla otstarbekas. Lisaks, keskkonnanaloa taotluses on vee erikasutuse piirkonnad viidatud kui TP1, TP2-3 ja TP4, seega viidatakse käesolevas korralduses just vee erikasutuse piirkondadele. 04.08.2025 eelnõu p-s 3.2.2.1.</p>

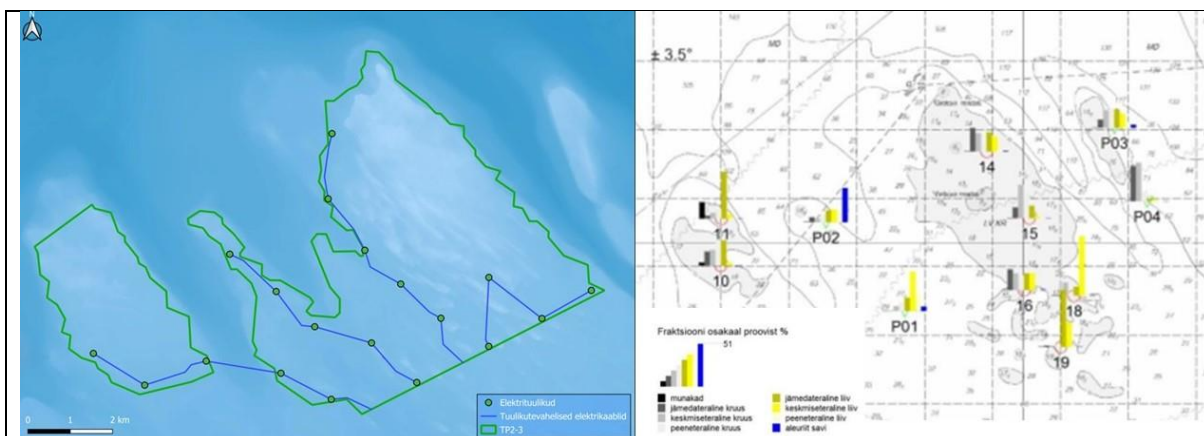
	<p>on viidatud, et merealal puudub kehtiv planeering, kuid ei ole välja toodud planeeringus nimetatud arendusalasid. Seega on Keskkonnaamet seisukohal, et keskkonnanaloo korralduses on sobiv viidata taotluses markeeritud arendusaladele. Korralduse täpsustakse, et arendusala all mõeldakse just vee erikasutuse piirkondi.</p>
<p>7. MKM tõi välja, et keskkonnaluba ei anna iseseisvalt õigust ehitamiseks. Keskkonnanaloo eelnõus kirjeldatud merepõhja süvendamine, tahkete ainete paigutamine jm oleks ehitamine (ehitusseadustiku § 4 lõike 1 alusel), mis on kehtiva planeeringuta õigusvastane. Samuti juhitakse tähelepanu sellele, et käesoleval ajal keskkonnanaloo andmine kehtiva planeeringuta ei loo eeldusi ega saa tekitada põhjendatud ootust arendajale hoonestusloa ega ehitusloa menetluse raames keskkonnanaloo määratud asukohtade eelistamist võrreldes teiste aladega tuulikute püstitamisel.</p>	<p>Keskkonnaamet toob välja, et 04.08.2025 eelnõu p-s 1.4.3. on toodud „Keskkonnaluba annab õiguse vee erikasutuseks (süvendamine, tahkete ainete paigutamine mere põhja allpool keskmist veetaset, süvenduspinnase paigutamine mere põhja) ning ei asenda muid vajalikke lubasid, mis on vajalikud merepõhja koormamiseks meretuulepargiga ja/või tuulegeneraatorite ja/või tuulepargisistest kaablite ehituseks“. Seega on Keskkonnaamet seisukohal, et arendajal on selge, et ainult keskkonnanaloo omamine ei anna õigust merepõhja koormamiseks ega ehituseks, keskkonnaluba ei broneeri ala ega sea eelisõiguseid. Oluline on minna edasi järgnevate etappidega, vastasel juhul on õigus keskkonnanaloo kehtetuks tunnistamiseks (keskkonnaseadustiku üldosa seadus (<i>KeÜS</i>) § 62 lg 1 p 3). Arvestades, et käesoleval juhul on vee erikasutustööd ja ehitus väga tihedalt seotud, täpsustab Keskkonnaamet kõrvaltingimust viisil, et oleks selge, et vee erikasutusega ei tohi alustada enne teiste asjakohaste lubade saamist: „Keskkonnaluba annab õiguse vee erikasutuseks (süvendamine, tahkete ainete paigutamine mere põhja allpool keskmist veetaset, süvenduspinnase paigutamine mere põhja) ning ei asenda muid vajalikke lubasid, mis on vajalikud merepõhja koormamiseks meretuulepargiga ja/või tuulegeneraatorite ja/või tuulepargisistest kaablite ehituseks. Vee erikasutust ei tohi enne vastavate lubade saamist ellu viia“.</p>
<p>8. MKM rõhutas, et on jätkuvalt seisukohal, et käesoleval ajal keskkonnanaloo andmisel ei ole sisulist eesmärki kuna selle elluviimiseks vajalikud eeldused on täitmata. Loamenetlusele eelneb planeering, mille raames otsustatakse, kas ja kuhu saab midagi ehitada ning alles seejärel tegevusluba, mille</p>	<p>Keskkonnaamet selgitab, et on 04.05.2025 eelnõu ptk-s 3.2.2. analüüsinud planeeringuga seotud asjaolusid. Keskkonnanaloo andmisest keeldumise alused on välja toodud 04.05.2025 eelnõu p-des 3.3.1.-3.3.5. Õigusaktid ei näe keskkonnanaloo andmise eeldusena ette REP olemasolu ja planeeringu</p>

<p>raames otsustakse kuidas saab planeeringut ellu viia. Praegu oleks keskkonnanaloo andmine ennatlik ja see võib tuua kaasa vaidlusi.</p>	<p>puudumine ei ole keskkonnanaloo andmisest keeldumise alus. Õigusaktides ei ole sätestatud lubade andmise kohustuslikku järjekorda, mistõttu kõnealusel juhul ei ole võimalik arendajalt enne keskkonnanaloo andmist nõuda kehtivat hoonestusluba. Hoonestusloa taotlus on Keskkonnaametile teadaolevalt esitatud. Keskkonnanaloo andmisest ei saa keelduda seetõttu, et see võib olla ennatlik ja kaasa tuua vaidlusi. Keskkonnaameti hinnangul on keskkonnanaloo elluviimiseks vajalikud eeldused sätestatud loa kõrvaltingimustes ja nende täitmisel ei saa keskkonnanaloo sisulist eesmärki siiski välistada. Merepõhja koormamine meretuulepargiga ja tuulepargi käitamisega seotud asjaolusid käsitletakse hoonestusloa menetluses, kus tehakse vajadusel otsused ka eriplaneeringu kohta. Kui järgnevates etappides arendusalad muutuvad või tegevuse maht muutub, on võimalik keskkonnanaloo muutmine (vt 04.05.2025 eelnõu p 1.4.1).</p>
<p>Enefit Green AS</p>	
<p>9. Arendaja on arvestanud karide asukohaga ning esitas muudetud vee erikasutuse positsioonid alal TP2-3 (vt joonis 1). Uus paigutus välistab arendaja hinnangul täielikult vundamentide paiknemise karide elupaigale TP2-3 alal. Seoses sellega saab hinnata merekao antud TP alal olulisele elupaigale väheseks ning see on seotud vaid heljumist tekkiva häiringuga. Lähtuvalt sellest saab LKA moodustamise ettepanek käsitleda ka karide kaitset, kus karidele on keelatud ehitiste rajamine, kuid kaablite rajamisel tuleb kasutada leevendusmeetet, kus karide süvis tuleb tagada võimalikult kitsalt (maksimaalne süvendi laius olenevalt merepõhjast on 1,5 m). Tulenevalt uutest tuulikute positsioonidest TP2-3 alal ning kaablite leevendusmeetmete rakendamisest saame väita, et MSRD ja LoD eesmärgid ei ole kahjustatud tuuleparkide arendamisel.</p>	<p>Keskkonnaamet toob välja, et TP2-3 ala merepõhja elupaigatüüpe on algselt uuritud 2008. aastal ning algse uuringuala servi täiendavalt 2014. aastal. Algsete uuringute tulemused on omavahel võrreldes üsnagi erinevad. Seda seetõttu, et aja jooksul on oluliselt täienenud uurimismeetodid ja tõlgenduspõhimõtted (modelleerimispõhimõtted), mille alusel merepõhja elupaigatüüpe määratakse. Seega, parima aluse otsuste tegemiseks annab siiski üle-eestilistest modelleeritud elupaigatüüpidest lähtumine, kuna selle käigus on võetud aluseks ka omaaegsete uuringute andmed, mille alusel on teostatud kaasaegsed modelleeringud. Üle-eestilised mereliste elupaikade modelleeringud (mida on kasutatud ka KMH-s, nt joonis 119) on esitatud töös "Eesti mereala elupaikade kaardiandmete kaasajastamine" raames (TÜ Eesti mereinstituut, 2018) ning uuendatud andmed töös „Loodusdirektiivi mereelupaikade seisundi hindamine ja EL Looduse taastamise määruse mereelupaikade piiritlemine“ (TÜ Eesti mereinstituut, 2024). Vaadeldavate arendusalade piirkondades</p>

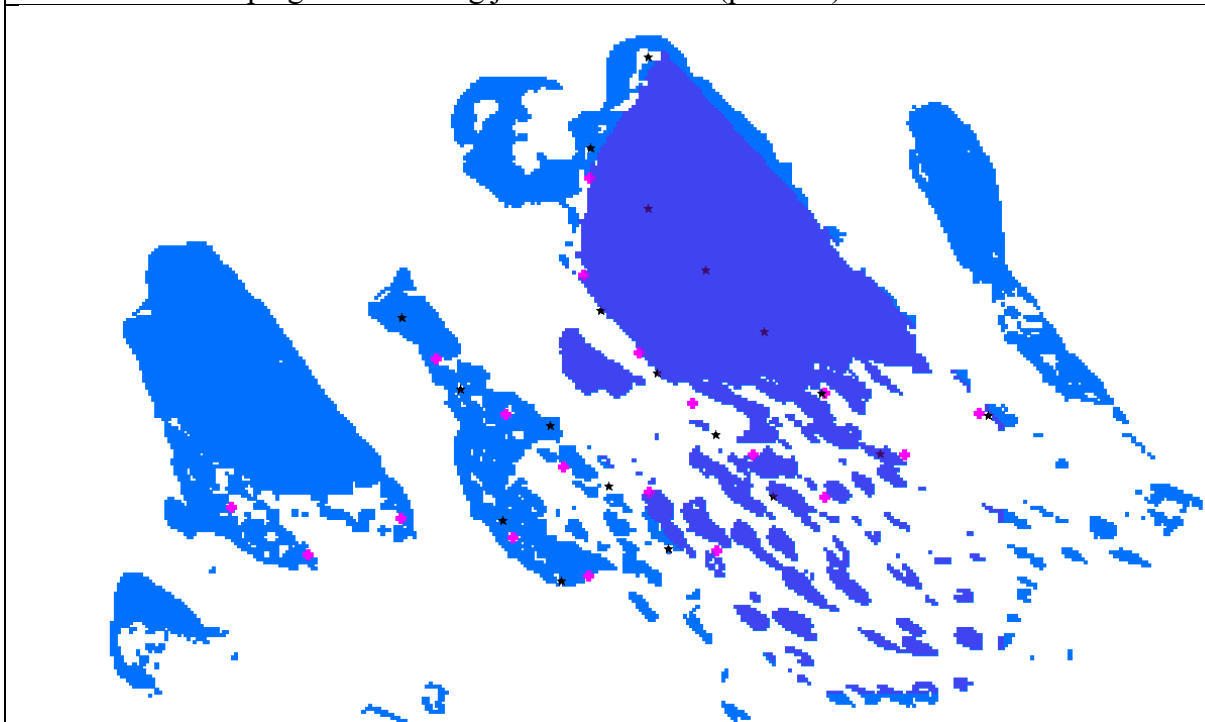
	<p>viidatud kahe töö karide elupaigatüübi andmestikus erinevusi ei ole.</p> <p>TÜ Eesti mereinstituudi 2018 aasta töös "Eesti mereala elupaikade kaardiandmete kaasajastamine" on esitatud ka hinnang alusandmete kvaliteedile. Kui 2008. aasta uuringu andmestiku usaldusväärsust on hinnatud madalaks (1-5 uuringupunkti/km²), siis 2014. aasta andmestikku aga keskmiseks või kõrgeks. Tumedama tooniga on elupaigatüübi karid esinemisala, mis on modelleeritud madala usaldusväärsusega alusandmete baasil (vt joonis 2). On näha, et arendusala pindalast moodustab see päris olulise ning otsuse tegemisel keerukama osa, kus eeldatavasti merepõhja mikroreljeef või muud parameetrid suuresti määravad elupaigatüübi esinemise. Sellel alal ei ole olemasolevate andmete alusel võimalik üheselt väita, et nihutades vee erikasutuse positsioon mõnisada meetrit ühele või teisele poole mõju kas esineb või ei esine.</p> <p>Seega, kuna modelleering on teostatud piiratud andmete alusel, tuleb ka selle tulemuste täpsusesse suhtuda kriitiliselt. Ei ole võimalik järeldada, et kui vee erikasutuse positsioon paigaldatakse pikslile, kus joonisel elupaigatüüpi ei ole märgitud, siis seal ka looduses kindlasti elupaigatüüpi ei esine.</p> <p>Seega väide, et uuendatud vee erikasutuse positsioonide (st tuulikute asukohtade) korral on välistatud otsene karide kahjustamine, on küll ilmselt kartograafiliselt õige, kuid sisuliselt kaheldav. Esitatud uus lahendus on algsest osaliselt parem, kuna on loobutud põhjapoolsel massiivil vee erikasutusest. Teisalt on uue paigutusega hõlmatud ka läänepoolne karide esinemisala serv, kuhu algse taotluse kohaselt töid ei kavandatud.</p> <p>Seega on uue vee erikasutuse positsioonide paigutusega mõjuala laiendatud ka teisele madalikule, mis on aga hoopis negatiivne areng.</p> <p>Teine aspekt on vee erikasutus potentsiaalsete kaablite paigaldamisel. Alal TP2-3 ei ole võimalik karisid täielikult vältida vee erikasutusel pargisiseste kaablite rajamisel. Kaabliühenduste ettevalmistuse mõju saab hinnata sama oluliseks kui vee erikasutus gravitatsioonivundamentide rajamisel (vt</p>
--	---

	<p>04.05.2025 eelnõu p 3.4.2.4.). Arendaja andmete kohaselt soovitakse paigaldada kaablid kaevikusse (mida reeglina tuleb pidada õigustatuks), seega rajatakse vee erikasutuse käigus kaablikaevikud. 2008. aasta uuring „Hiiumaa looderanniku Offshore tuulepargi merepõhjaelustiku ja -elupaikade inventuur“ (TÜ Eesti mereinstituut) näitab, et Vinkovi madala (suur osa alast TP2-3) põhjaosas (kuhu küll uuendatud asendiskeemi järgi vee erikasutust enam ei planeerita) moodustab põhjasubstraadi paeplaat, kuid sellist põhja leidub aruandes esitatud (suure üldistusastmega) joonise andmeil ka mitmel pool ala lõunaosas. Sellisesse põhjasubstraati vee erikasutuse käigus kaablite kaeviku lõikamist võib pidada oluliseks merepõhja looduslikkuse kahjustamiseks.</p> <p>Lisaks kavandatakse alal TP2-3 vee erikasutust ka piirkonnas, kus pinnase lõimise analüüside kohaselt ulatub aleuriidi ja savi fraktsiooni osakaal 38%-ni (vt joonis 1 punkt P02 ja KMH aruanne lk 75). Seega on heljumi tekke osakaal jätkuvalt suur – tööde ajal vee kvaliteet halveneb, st halvenevad põhjatoiduliste lindude toitumistingimused. Lisaks, heljum sadeneb ka karidele. Euroopa Komisjoni 2025 a soovitude¹³ kohaselt tuleb arvestada ka ajutist seisundi halvenemist.</p> <p>Kuigi TP2-3 uuendatud vee erikasutuse positsioonide korral võib karide kadu olla mõnevõrra väiksem, kaasneb süvendamisega karide kadu ning häiring karidele ja seeläbi lindude toitumistingimustele. Uute positsioonidega on mõjuala laiendatud ka kõrval olevale madalikule. Alad ei säili looduslikuna ja seisund halveneb. Tegevusega kaasneb keskkonnaoht. Kuigi ala TP2-3 piirkond ei ole võetud riikliku kaitse alla, on tehtud ettepanek LKA moodustamiseks ning ala on rahvusvahelise tähtsusega IBA ala. Seega on jätkuvalt asjakohased 04.05.2025 eelnõu p 3.4.2.4., p 3.4.4.4 ja 3.5.3 toodud selgitused. Lähtuvalt eeltoodust on alus keskkonnaloa andmisest TP2-3 alal keelduda.</p>
--	--

¹³ Euroopa Komisjon, 2025. REPORT FROM THE COMMISSION TO THE COUNCIL AND THE EUROPEAN PARLIAMENT on the implementation of the Water Framework Directive (2000/60/EC) and the Floods Directive (2007/60/EC), lk 29.



Joonis 1. Uuendatud vee erikasutuse positsioonid (vasakul) ja setete fraktsioonide osakaal Loode-Eesti tuulepargi setete uuring joonis 3 kohaselt (paremal).



Joonis 2. Tumedama tooniga on elupaigatüübi karid esinemisala, mis on modelleeritud 2008 a. madala usaldusväärsusega alusandmete baasil, heledama tooniga on toodud karide esinemisala, mis on modelleeritud 2014 a. andmete baasil. Mustaga on märgitud algse taotluse vee erikasutuse positsioonid, roosaga on märgitud uuendatud vee erikasutuse positsioonid.

10. Arendaja nõustus, et tuulikute vundamente paigutades tuleb neid planeerida mitte süviku äärde, sest need alad on olulised räimedele. Samas on riigi poolt tellitud räimede kuulmisuuring, mis peaks eeldatavasti andma sisendi täpsemalt mõjude kohta, mis on tingitud veealusest tuulikute müra. Seetõttu on Enefit Green nõus keskkonnaloas käsitlema kõrvaltingimust, et kui räimede kuulmisuuringust selguvad asjaolud, mille põhjal on võimalik väita, et tuulikud

Keskkonnaamet selgitab, et tuulegeneraatori paigutamise meede on seotud tuulegeneraatorite tööaegse müraga alal TP2-3. Arendusala TP2-3 osas loa andmisest keeldutakse, lisaks, meede ei ole seotud keskkonnaloa esemega (süvendamine, tahkete ainete paigutamine) ja seeläbi meetmete või kõrvaltingimuste seadmine keskkonnaloas ei ole asjakohane. Ka meede „tuulikute peatamine räimedele olulisel perioodil“ ei ole seotud keskkonnaloa esemega. Meetmed, mis on seotud vee

<p>põhjustavad olulist mõju teatud perioodil räumede, siis vaadatakse tuulikute positsioonid taas üle projekteerimise käigus, et oleks välistatud oluline mõju kalapopulatsioonile või rakendatakse KMH-s toodud leevendusmeetet ehk tuulikute peatamine räumede olulisel perioodil. Samuti nõustatakse leevendusmeetmega, et ehitustegevuse käigus on keelatud tuulikute vundamentide ettevalmistus ja vundamentide rajamine ning pargiseste kaablite rajamine räumede olulisel perioodil. Sarnast meetet on käsitletud ka Liivi meretuulepargi KMH-s.</p>	<p>erikasutusega seatakse keskkonnaloale (vt 04.08.2025 eelnõu p 3.6.11.-3.6.16). Meetmed ei ole seotud viidatud räumede kuulmisuuringuga. Seega ei ole vajalik erisusi seada.</p>
<p>11. Arendaja tegi ettepaneku arvestada järgmises etapis (samaaegselt projekteerimisega) läbiviidava täiendava linnustiku uuringuga (KMH aruande ptk 11.1.3.) ka LKA moodustamisel.</p>	<p>Keskkonnaamet selgitab, et LKA moodustamine on eraldiseisev protsess ning ei ole seotud keskkonnaloa menetlusega ning keskkonnaloas ei ole asjakohane vastavate nõuete seadmine. Lisaks märgime, et käesoleval ajal ei ole teada, millal LKA moodustamise ettepanekud Keskkonnaametile edasiseks analüüsiks saadetakse. Enne projekteerimist on vajalik saada hoonestusluba ning Keskkonnaametile teadaolevalt ei ole hoonestusloa taotlust seni menetlusse võetud. Seega ei ole käesoleval hetkel võimalik hinnata, kas KMH aruandes indikeeritud uuringuid on võimalik võtta aluseks LKA moodustamise protsessis või ei. LKA moodustamise protsessis arvestatakse kõike olemasolevat teavet alal leiduvate kaitseväärtuste kohta. Seega, kui viidatud linnustiku uuringute tulemused on protsessi jätkumise ajaks olemas, on võimalik nendega ka arvestada.</p>
<p>12. Arendaja oli nõus läbi viima täiendava süvenduspinnase seire enne tuulegeneraatorite asukoha paika panemist alal TP2-3.</p>	<p>Keskkonnaamet selgitab, et täiendav süvenduspinnase seire alal TP2-3 ei annaks sellist infot, mis võimaldaks karide kaoga või põhjatoiduliste lindude toitumistingimuste halvenemisega seotud keskkonnoahtu vältida või vähendada. Süvenduspinnase seire eesmärk oleks täpsustada setete keemilist koostist (sh reostusohu), kuna arendusala TP2-3 teatud piirkondades (proovipunkt P02) olid setted rahuldavas seisus. Keskkonnaamet on jätkuvalt seisukohal, et ala TP 2-3 osas tuleb loa andmisest keelduda. Seega nõuete seadmine ja täpsema setete seisundi väljaselgitamine ei ole põhjendatud.</p>

<p>13. Enefit Green AS selgitas, et teeb liivakarjääri mäeeraldisega kattuva ala kasutamise osas koostööd maardla kaevandamisloa omanikuga selgitamaks välja, millistel tingimustel kaevandusloa omanik nõustub tuulikute rajamisega ammendunud karjääri alale. Täpsemad positsioonid ning detailid selgitatakse projekteerimise faasis koostöös kaevandusloa omaniku ning Keskkonnaametiga. Oleme teadlikud, et ilma kaevandamisloa omaniku nõusolekuta ei ole võimalik vastavaid tuulikuid rajada.</p>	<p>Lähtuvalt aktsiaselts TALLINNA SADAM ja arendaja koostöösoovist täpsustab Keskkonnaamet kõrvaltingimust järgnevalt: „Arendusalal TP 4 ei ole vee erikasutus lubatud Hiiumadala liivakarjääri mäeeraldisega kattaval Hiiumadala liivamaardla alal. Vee erikasutus on võimalik tingimusel, et maapõue seisundit ja kasutamist mõjutavaks tegevuseks on saadud MaaPS-i alusel luba või mäeeraldisega kattaval alal antud kaevandamisloa kehtivus on lõppenud ja taastuvenergia ehitise ehitamiseks maardla alale on saadud MaaPS § 14 lõike 2¹ punkti 3 kohane nõusolek ja luba“.</p>
<p>14. Enefit Green AS selgitas, et LKA moodustamise ettepanekualadel on kaitset vajavateks väärtusteks karid ja veealused liivamadala. Ollakse seisukohal, et keelatud peaksid olema tegevused, mis kahjustavad võimaliku LKA moodustamisega seotud kaitseala eesmärgi. Kui tuuleparkide rajamisel on oluline negatiivne keskkonnamõju, mille leevendamistegevused on kirjas heaks kiidetud KMH-s, välistatud, siis puudub vajadus keelata tuulikute rajamist LKA alale. Sellele aitab arendaja hinnangul kaasa eelpool toodud ettepanek planeerida tuulikute positsioonid väljaspoole karisid, mis tagab karide elupaiga tüübi säilimise ja tuulepargi arendamise selliselt, et loodusliku elupaiga säilimine on tagatud ka prognoosimisulatusse jäävas tulevikus. Lähtuvalt toodud põhjendustest ning käesoleva kirjaga esitatud muudetud tuulikute positsioonidest TP2-3 alal palutakse arvestada keskkonnaloa menetluse jätkamisega TP 2-3 alal ning arvestada LKA moodustamisel kirjas toodud ettepanekutega.</p>	<p>Keskkonnaamet täpsustab, et KMH aruandes analüüsiti, kas arendusega kaasneb olulist negatiivset keskkonnamõju. Siiski, kaitsealade puhul ei tohi tegevus kahjustada kaitstavat objekti seisundit. Seega negatiivse keskkonnamõju puudumine ei võrdu sellega, et ei seata ohtu LKA kaitse-eesmärgi, lisaks on oluline arvestada juba LKA moodustamise ettepanekutega (vt ka 04.08.2025 eelnõu p 3.5.3). Keskkonnaloa andmisel on arvestatud ka uuemat teavet, kui KMH aruandes (vt ka 04.08.2025 eelnõu p 3.5.5.). Isegi kui vee erikasutuse positsioone muudetakse, kaasneb karide kadu, seeläbi ka mõju linnustikule. Karide kadu ja heljumi teket ei ole võimalik vältida. Seega ei saaks planeeritud vee erikasutus alal TP2-3 lubada.</p>
<p>Hiiu Tuul MTÜ</p>	
<p>15. Hiiu Tuul MTÜ tõi välja, et nii vee erikasutusloa menetluse alguses kui ka praegu kehtiva planeerimisseaduse järgi määratakse maa- ja veealade üldised kasutustingimused planeeringuga. Käesolevalt planeering puudub. Kuna tuuleparkide rajamiseks sobivaid alasid Hiiumaaga piirneval merealal ei ole, puudub keskkonnaloaga võimalus määrata</p>	<p>Keskkonnaamet selgitab, et on 04.05.2025 eelnõu ptk-s 3.2.2. analüüsinud planeeringuga seotud asjaolusid. Keskkonnaloa andmisest keeldumise alused on välja toodud 04.05.2025 eelnõu p-des 3.3.1.-3.3.5. Õigusaktid ei näe keskkonnaloa andmise eeldusena ette REP olemasolu ja planeeringu puudumine ei ole keskkonnaloa andmisest keeldumise alus. Õigusaktides ei ole</p>

<p>keskkonnaloas tegevuse asukohaga seotud koordinaate. Planeerimisseadus (<i>PlanS</i>) § 27 lg 2 ja 4 tuleneb, et tuuleelektrijaama elektrilise nimivõimsusega alates 400 megavatti püstitamiseks, tuleb koostada riigi eriplaneering, kui vastaval merealal puudub nimetatud ehitise asukohta käsitlev kehtestatud üleriigilise planeeringu teemaplaneering ning selle koostamisele ei ole asutud. Üleriigilise mereala teemaplaneeringu seletuskirjas (lk 15) on märgitud, et Hiiu ja Pärnu mereala planeeringud jäävad kehtima ka üleriigilise mereala planeeringu kehtestamisel. Hiiu mereala planeeringu seletuskirjas (lk 14) on märgitud, et väljaspool tuuleenergia tootmise ala ei ole tuulikute ehitamist planeeringuga ette nähtud, s.t. et tuuleparke vabalt valitud alale püstitada ei saa. Seega on keskkonnaloa väljastamine Hiiu merealale vastuolus kehtivate planeeringutega, sest need ei näe ette tuuleparkide rajamist Hiiumaaga piirnevale merealale. Järelikult tuleb keskkonnaloa andmisest keelduda KeÜS § 52 lg 1 p 4 alusel, mis sätestab, et keskkonnaloa andmisest keeldutakse, kui kavandatav tegevus ei vasta õigusaktidega sätestatud nõuetele.</p>	<p>sätestatud lubade andmise kohustuslikku järjekorda, mistõttu kõnealusel juhul ei ole võimalik arendajalt enne keskkonnaloa andmist nõuda kehtivat hoonestusluba. Hoonestusloa taotlus on Keskkonnaametile teadaolevalt esitatud. Keskkonnaloa andmisest ei saa keelduda seetõttu, et see võib olla ennatlik ja kaasa tuua vaidlusi. Keskkonnaameti hinnangul on keskkonnaloa elluviimiseks vajalikud eeldused sätestatud loa kõrvaltingimustes ja nende täitmisel ei saa keskkonnaloa sisulist eesmärki siiski välistada. Merepõhja koormamine meretuulepargiga ja tuulepargi käitamisega seotud asjaolusid käsitletakse hoonestusloa menetluses, kus tehakse vajadusel otsused ka eriplaneeringu kohta. Kui järgnevates etappides arendusalad muutuvad või tegevuse maht muutub, on võimalik keskkonnaloa muutmise (vt 04.05.2025 eelnõu p 1.4.1). KeÜS kommentaarides¹⁴ on selgitatud, et „kuna keskkonnalubade andmise eesmärk on tegeleda eeskätt keskkonnaküsimustega (vt ka KeÜS § 1 kommentaare), siis kuulub selle normi kohaldamisalasse ilmselt ka vastuolu teiste keskkonnaseadustiku eriosa seadustega. Seega, KeÜS § 52 lg 1 p 4 ei ole käesolevalt asjakohane keskkonnaloa andmisest keeldumise alus. Seda toetab ka senine Riigikohtu praktika (vt p 3.2.2.32).</p>
<p>16. Hiiu Tuul MTÜ tõi välja, et keskkonnaloa kõrvaltingimuse punkt 1.4.1 näeb ette, et Keskkonnaametil on õigus keskkonnaloa muutmiseks või kehtetuks tunnistamiseks, kui planeeringu ja/või hoonestusloa alusel muutuvad meretuuleparkide asukohad või meretuuleparki ei ole keskkonnaloas märgitud alal lubatud rajada. Kuna keskkonnaloa andmise ajal on juba teada, et meretuuleparki ei ole keskkonnaloas märgitud alal lubatud rajada, välistab see iseenesest keskkonnaloa andmise, sest keskkonnaluba tuleks kohe selle andmise järel koheselt kehtetuks tunnistada.</p>	<p>Keskkonnaamet selgitab veelkord, et keskkonnaloa andmise eeldusena ei näe õigusaktid ette kehtiva planeeringu olemasolu, mistõttu puudub ka alus keskkonnaluba selle andmise järel kehtetuks tunnistada. Puudub küll eriplaneering, kuid välistatud ei ole selle algatamine ning see, et planeerimismenetluse tulemusel kehtestatava planeeringuga määratavad alal kattuvad või osaliselt kattuvad vee erikasutuse piirkonnaga. Keskkonnaluba tunnistatakse kehtetuks, kui loa alusel lubatud tegevust ei alustata kahe aasta jooksul loa andmisest arvates (KeÜS § 62 lg 1 p 3). Siiski, arvestades projekti keerukust, on proportsionaalne tööde hulka lugeda ka ettevalmistusi, näiteks planeeringu protsessi</p>

¹⁴ Kask, O., jt. KeÜS § 52 kommentaarid, p 2.4.1 – Keskkonnaseadustiku üldosa seaduse kommentaarid 2015, lk 294. Kättesaadav: https://www.k6k.ee/files/KeYS_kommentaarid_2015.pdf (16.07.2025).

	või hoonestusloa taotluse menetlust ¹⁵ . Seega, Keskkonnaametile teadaolevalt ei ole hetkel selge, et meretuuleparki poleks lubatud keskkonnaloas märgitud alale rajada, arendust ei saa pidada täiesti perspektiivituks ning keskkonnaluba ei tuleks peale selle andmist kohekselt kehtetuks tunnistada.
17. Hiiu Tuul MTÜ juhtis tähelepanu asjaolule, et punktis 1.4.4 ei ole ette nähtud võimalust seiretulemuste põhjal keskkonnaluba kehtetuks tunnistada, üksnes keskkonnaloa tingimusi üle vaadata või vajadusel muuta. See piiraks põhjendamatult loa andjat olukorras, kus ilmnevad olulised asjaolud keskkonnaloa andmise järgselt tegevuse elluviimiseks.	Keskkonnaamet juhib tähelepanu, et keskkonnaloa andja võib keskkonnaloa kehtetuks tunnistada, kui seire tulemustel selgub, et keskkonnaloaga lubatud tegevusega kaasneb keskkonnoaht või oluline keskkonnahäiring ning huvi jätta keskkonnaluba kehtetuks tunnistamata ei ole ülekaalukas ja avalikku või kolmanda isiku huvi ei ole võimalik tõhusalt kaitsta loa muutmisega (KeÜS § 62 lg 2 p 2 koostoimes KeÜS § 59 lg 1 p 2). Seega ei pea Keskkonnaamet vajalikuks kehtetuks tunnistamise osas eraldi kõrvaltingimuse seadmist.
18. Hiiu Tuul MTÜ tõi välja, et ka Regionaal- ja Põllumajandusministeerium on keskkonnaloa andmise menetluses leidnud, et kõnealuse keskkonnaloa, millega ei anta küll õigust mereala kasutamiseks ega sinna tuulepargi rajamiseks, andmine oleks vastuolus kehtiva Hiiu mereala planeeringuga. /...../ Sellises olukorras on raskendatud ka õiguspärase kaalutlusotsuse tegemine, sest võimalik pole arvestada olulise asjaoluga ehk puudub vastus küsimusele, kas vee erikasutusloa esemeks olevat tuuleparki on üldse võimalik rajada. Seetõttu ollakse ka arvamusel, et enne keskkonnaloa andmise üle otsustamist tuleb koostada planeering, mis ehitusõiguse tuulepargi rajamiseks annab.	Keskkonnaamet selgitab, et on möönnud planeeringu vajalikkust. Siiski, Keskkonnaametil puudub pädevus ja seaduslik alus kohustada planeeringut alkatama. Keskkonnaloa andmisest keeldumise alused on välja toodud 04.08.2025 eelnõu p-des 3.3.1.-3.3.5. Õigusaktid ei näe keskkonnaloa andmise eeldusena ette riigi eriplaneeringu olemasolu. Keskkonnaamet lähtub kaalutlustes vee erikasutusest ega anna keskkonnaloa menetluses lõplikku hinnangut sellele, kas tuuleparki on võimalik üldse rajada. Kui ilmneb, et meretuuleparki ei ole alale võimalik rajada, tunnistatakse keskkonnaluba kehtetuks. Ainult keskkonnaloa alusel ei ole võimalik tuuleparki rajada ega ka vee erikasutustöid teostada (vt kõrvaltingimused 04.08.2025 eelnõu p-des 1.4.1. ja 1.4.3.)
19. Hiiu Tuul MTÜ juhtis tähelepanu, et vee erikasutusluba on taotletud ühele 1100 MW võimsusega tuulepargile. Tuulepargi jagamine osadeks toob endaga kaasa strateegilisel tasandil vajalike otsuste vältimise, mis süvendab võimalust keskkonnoahtu tekkimiseks. Riigikohus	Keskkonnaamet selgitab, et arendaja on soovinud käsitleda arendusalasid eraldiseisvatena, mh toonud välja, et neid võivad opereerida eri ettevõtted (vt 04.08.2025 eelnõu p 2.12.). Keskkonnaloa andmise kontekstis tähendab see seda, et arendus on realiseeritav ka osade kaupa. Vee

¹⁵ Kask, O., jt. KeÜS § 62 kommentaarid, p 3.3 – Keskkonnaseadustiku üldosa seaduse kommentaarid 2015, lk 348. Kättesaadav: https://www.k6k.ee/files/KeYS_kommentaarid_2015.pdf.

<p>märgib haldusasjas nr 3-16-1472 tehtud otsuse punktis 24, et oluline on takistada KSH direktiivist tulenevatest kohustustest kõrvalehoidmise võimalike strateegiate kasutamist, mis võivad väljenduda meetmete osadeks jagamises, vähendades nii KSH direktiivi kasulikkust mõju. Hiiu Tuul MTÜ selgitab, et KMH aruande kohaselt moodustavad tuulepargid oma võrguühendustega ja tuulegeneraatoritega ühtse terviku.</p>	<p>erikasutuse keskkonnavalubade puhul ei ole välistatud, et üks keskkonnaluba hõlmab mitut analoogset kaitist, objekti, tööpiirkonda vm allüksust. Seega, keskkonnaluba kontekstis ei ole asjaolu määrava tähtsusega, oluline on, et KMH aruandes on analüüsitud kõigi arendusaladega seotud vee erikasutust.</p>
<p>20. Hiiu Tuul MTÜ tõi välja, et keskkonnaluba ei ole kooskõlas KeÜS § 52 lg 1 punktiga 6. Keskkonnaluba esemeks oleva tegevusega kaasneb keskkonnaoht, mida ei ole võimalik vältida. Puuduvad ülekaalukad põhjused ning vältimatu vajadus tuuleparke Hiiumaaga piirnevale merealale rajada, sest on olemas muud alternatiivsed planeeringutega kehtestatud sobivamad asukohad. Hiiu Tuul MTÜ on käesolevas menetluses korduvalt¹⁶ juhtinud tähelepanu keskkonnamõju hindamise käigus ilmnenule puudustele (viimati 16.05.2025 kirjas) ning seetõttu esineb reaalne oht, et keskkonnaluba antakse tegevusele, mis ilmselt kahjustab pöördumatult Läänemere seisundit ning selle ökosüsteemi. Hiiu merealal ei ole läbi viidud korrektset tuuleparkide keskkonnamõju strateegilist hindamist, mistõttu ei saa väljastada keskkonnaluba tuuleparkide rajamiseks.</p>	<p>Keskkonnaamet selgitab, et käesoleva menetluse esemeks on keskkonnaluba ja seega käsitletakse korralduses kitsalt vee erikasutust ja sellega kaasnevaid mõjusid sh võimalikku keskkonnaohtu (04.08.2025 eelnõu ptk 3.4). Vee erikasutuse mõju vee kvaliteedile on Keskkonnaamet selgitanud juba 04.08.2025 eelnõu p-des 3.4.1.4. ja 3.4.1.5. Lisaks, 2025 a. augustis on valminud TalTech analüüs¹⁷, kus tuuakse välja: „Settimise akumulatsioonialade pinnasetetes on keskmine potentsiaalselt vabanev fosfori kogus 275 µg P/g e 0,9 g P/m². Kõige kõrgem fosfori sisekoormus on seotud Liivi lahe sügavamate osadega, setetest potentsiaalselt vabanev fosfor võib seal ulatuda kuni 1400 µg P/g (jaam G1) e 3,3 g P/m² kohta. Suur fosfori sisekoormuse potentsiaal on ka Narva lahes 2,6-3,1 g P/m² ja Väinameres 1,1-1,4 g P/m². Sarnane uuring Soome Saaristomere ja Stockholmi arhipelaagi akumulatsioonialadel andis keskmiseks potentsiaalselt vabaneva fosfori sisalduseks 630 µg P/g e 3,5 g P/m², transpordialadel olid vastavad väärtused 230 µg P/g ja 0,6-1,4 g P/m².“ Vastav selgitus lisatakse korraldusse. Seega ei kaasne objektiivse teabe kohaselt vee erikasutusega keskkonnaohtu vee kvaliteedile. Vee erikasutusega kaasnevat keskkonnaohtu on käsitletud 04.08.2025 eelnõu p-des 3.4.2.4-3.4.2.7, 3.4.4.4. ptk 3.5.</p>
<p>21. Hiiu Tuul MTÜ tõi välja, et keskkonnaluba andmisel ei taga piirdumine</p>	<p>Keskkonnaamet selgitab, et keskkonnaluba reguleerib süvendamist, tahkete ainete</p>

¹⁶ Hiiu Tuul MTÜ 16.09.20219 kiri 2019 aasta KMH aruande eelnõule, Hiiu Tuul MTÜ 28.08.2023 kiri 2023 aasta KMH aruande eelnõule, Hiiu Tuul MTÜ 16.05.2025 kiri keskkonnaluba taotlusele. Koondatud ettepanekud registreeritud KOTKAS 27.08.2025 kirja nr DM-130049-27 all.

¹⁷ TalTech 2025. „Sekundaarne reostumine mere põhjasetetest ja mere sisekoormuse osakaalu hindamine toitainete kogukoormuses ning rannikuveekogumite maksimaalsete lubatud reostuskoormuste määratlemine“. Lõpparuanne. Kättesaadav: [Microsoft Word - TTU Sekundaarne_reostuskoormus_lopparuanne_2025_final](#).

<p>vaid veeloa esemeks oleva tegevuse hindamisega keskkonna piisavat kaitset. Hiiu Tuul MTÜ tervitab põhjalikkust, millega on Keskkonnaamet suhtunud merepõhja kaitsele. Kui KMH aruanne väitis, et kavandatav tegevus ei avalda ebasoodsaid mõjusid loodusdirektiivi 92/43/EMÜ (LoD) elupaigatüübi karide (1170) seisundile, siis Keskkonnaamet tõi välja, et karide seisund on hinnatud kokkuvõttes ebasoodsaks-ebapiisavaks ja nad vajavad erilist kaitset. Samas jääb ebaselgeks, kuidas arvestatakse tuulepargi ebasoodsaid mõjusid, mis tekivad väljaspool vee-erikasutusloaga hõlmatud tegevusi (tuuleturbiinide töö, visuaalne mõju jne.). Neid mõjusid on kirjeldatud KMH aruandes ja paljudes arvamustes, mis on esitatud Loode-Eesti tuulepargi loamenetluse käigus.</p>	<p>paigutamist mere põhja allpool keskmist veetaset ja süvenduspinnase paigutamist eesmärgiga rajada potentsiaalsed tuulegeneraatori vundamendid ja paigaldada meretuulepargi sisesed kaablid. Kuigi KMH aruandes käsitleti lisaks vee erikasutusega kaasnevate mõjude ka laiemalt meretuulepargi püstitamist (tuulegeneraatorite tornid, labad) ja tuulepargitööd (elektri tootmine tuulegeneraatorite töö käigus) ning nende tegevustega seotud mõjusid, tuleb tuulegeneraatorite ehituse ja nende tööga seotud küsimused lahendada järgmistes asjakohastes etappides (hoonestusloa- ja ehitusloa menetlus, võimalik planeering). Keskkonnaloaga ei saa reguleerida valdkondi, mis ei ole keskkonnaloa ese. Siiski, seatakse kõrvaltingimused, mille eesmärk ongi mh tagada järgnevate etappide läbimise enne tegevusega alustamist.</p>
<p>22. Süvendusmahtude ebapiisav kajastamine KMH aruandes. KMH aruanne on aluseks veeloa väljastamiseks ja lisatingimuste seadmiseks. KMH aruanne peab vastama KMH programmile. KMH programmis on ette nähtud, et käsitletakse süvendamise vajalikkust ja mahtusid tuulepargi rajamisel. KMH aruande järgi tunnistati parimaks tuulikute paiknemise alternatiiv 4, s.o. tuulikud 20 MW. KMH aruande heakskiidus on otsus, et tuulepargi rajamisel rakendatakse tuulikute paiknemise alternatiivi 4, mis on kirjeldatud KMH aruande peatükis. 20 MW tuulikute aluste ettevalmistamiseks lähtuti arendaja poolt antud keskmistest eemaldatavatest mahtudest: vundamendiala läbimõõduga 60 m ja eemaldatavat pinnast 12 400 m³. KMH aruandest on andmed kaablikraavide süvenduse kohta: kaabli diameeter on kuni 1 m, selle paigutamise nähakse ette kas süvendit 2 m ja pinnase eraldamist 4 m³/m (sügavuses üle/võrdsest 20 m) või süvend 2,5 m ja pinnase eraldamist 5 m³/m (meresügavus alla 20 m). Merekaablite osas arvestatakse kuni 1 km laiuse alaga meres kaablite koridori jaoks, kuna kõrvuti paiknevaid kaableid võib olla 5-13, sõltuvalt turbiinide nimivõimsusest ning koguarvust</p>	<p>Keskkonnaamet selgitab, et Kliimaministeerium on KMH järelevalvajana Loode-Eesti tuulepargi KMH aruande heakskiitmise otsuses analüüsinud KMH aruande ja KMH menetluse vastavust KeHJS v.r sätestatud nõuetele ning leidnud, et puuduvad KMH aruande heakskiitmata jätmist tingivad asjaolud (sh on KMH aruanne asjakohane ja piisav vee erikasutusloa (keskkonnaloa) andmise üle otsustamiseks). Keskkonnaamet täpsustab asjaolusid korralduses.</p> <p>Kuigi KMH aruandes ei olnud tood välja konkreetseid süvendamise mahtusid, mis on vajalik kaablite süvistamisel, toodi lk 260-261 välja mahtude arvestamise põhimõtted ja trasside skeemid. Mh täpsustati, et paralleelselt jooksvaid kaableid on erinevates lõikudes eksportkaablite osas, st rajatakse mitu paralleelset kaablikraavi. KMH aruande raames mudeldati heljumi teket ja levikut, nimetatud andmed olid piisavad mudelduste läbiviimisel. KMH aruandes lähtutakse maksimaalsetest mahtudest. Seega on olemas lähtekohad süvendamise mahtude arvestamiseks ja neist on arendaja lähtunud ka keskkonnaloa taotluse esitamisel.</p>

<p>ja pinge suurusest. Kõik tuulikud on omavahel ühendatud kaablitega ning igast tuulepargialast (TP1-TP4) tulevad ühenduskaablid Hiiumaale alajaama, kust omakorda lähevad 330 kV eksportkaablid (1-3 tk) läbi mere Aulepa alajaama. Töös „Loode-Eesti tuulepargi liitumine põhivõrguga” kirjeldatakse, et kaablid paigaldatakse kaevikusse üksteise kõrvale, kooskulgevaid kaableid on mõnes lõigus rohkem kui üks. Ka KMH aruanne tunnistab, et paralleelselt jooksvaid kaableid on erinevates lõikudes 1-3. Seega, kui kaevikus kulgevad mitu kaablit kõrvuti, ei saa olla kaeviku ristlõige kuni 5 m ja süvendusmaht kuni 5 m³/m. Täiesti puuduvad KMH aruandes andmed kaablikraavide pikkuse kohta, nii sektsioonisisest ja sektioone ühendavate kaablitrasside kohta. Seega puuduvad KMH aruandes KMH programmeerimise ette nähtud andmed süvendamise mahu kohta ja ei vasta seetõttu KMH programmile. KMH aruanne peab andma (ja avalikustama) piisava informatsiooni, mille alusel saab teha otsuseid tegevuse keskkonnamõju kohta.</p>	
<p>23. Heljumi hulga määramine on ebaselge. KMH aruandes eeldatakse, et hõljuvasse olekusse satub/jääb 10% süvendusmahust. Samas lõimise analüüsimisel leiti, et arendusalast TP 2 läänes ulatub aleuriidi ja savi fraktsiooni osakaal 38%-ni (P02) ja arendusalast TP 1 lõunas, jaama P08 piirkonnas, ulatub aleuriidi ja savi fraktsiooni osakaal 80%-ni ning arendusalast TP 1 kagus (P10) ulatub see 45%-ni. Rohkem heljumi moodustavad peenemate fraktsioonide osakesed (aleuriit ja savi). Seega on ebatäpne süvendusmahust vaid 10% arvestamine heljumi hulga või tuleks see täpsemalt põhjendada. Kaabli merepõhja paigutamisel kasutatakse m.h. nn. hüdroader ja kaeviku rajamise tehnoloogiat. Ilmselt ei ole planeeritud kasutada kaabi katmise tehnoloogiat (on arvestatud kaablisüviste rajamisega). Mõlema tehnoloogia puhul kasutatakse kõrgsurve veejuga ehk merepõhja materjal purustatakse ja suunatakse veekeskkonda suure survega. Sellise meetoodika puhul on</p>	<p>Keskkonnaamet selgitab, et 10% materjali hõljumisse sattumine on väärtus, mida mudeldamisel on seni meretuulepargi KMH-des kasutatud. Keskkonnaameti tellimusel on TalTech poolt 2025. aastal koostatud meetoodika „Meetoodika mõju hindamiseks hüdrodünaamikale ja vee omadustele (sh. vee kvaliteedile) meretuuleparkide rajamisel“, et ühtlustada edasiste uuringute meetoodikaid. Ka selles on välja toodud 10% materjali hõljumisse sattumine väärtus. KMH aruande lisas „Heljumi leviku modelleerimine Loode-Eesti meretuulepargi KMH aruande koostamiseks“, lk 9 on toodud: „Käesolevas töös on stsenaariumide koostamisel tehtud eeldus, et tuulikute vundamendi rajamisel tõstetakse setted ühtlaselt veesambasse. Settetüübi hulga leidmiseks, kasutati lõimise proovide tulemust tuulikule lähimast punktist vastavalt tööle“. Seega on mudelis juba arvestatud settetüübiga. KMH aruande lk 18 kohaselt peetakse 10% konservatiivseks eelduseks ning selgitatakse, et erinevad kaabli süvistamise meetodid on sobilikud, st ka</p>

<p>kaablikraavi purustustsoon suurem kui planeeritud kaevis, palju peent materjali ja settinud aineid (s.h. fosfor) resuspendeeritakse või lahustatakse. KMH aruandes peaks olema välja toodud arvutuskäik, kuidas saadakse süvendusmahust heljumi hulk. Heljumi hulk ja settimine merepõhjas on oluline mereelu (s.h. kalakoelmuid) kahjustav faktor ja sellega tuleb arvestada.</p>	<p>kõrgsurve veejoa kasutamisel ei paisata heljumisse üle 10% pinnase. Olemasoleva teabe kohaselt kõrgsurve vee meetodite (hüdroadar, <i>jetting</i> jne) kasutamisel heljumi kontsentratsioon veesambas piirdub alumise veekihiga¹⁸ ning kaasnev heljum ei ole oluliselt suurem kui alternatiivsete meetodikate korral¹⁹. Teiseks, ala TP2-3 osas, kus paikneb proovipunkt P02, keskkonnaloa andmisest keeldutakse; ala TP1 proovipunktid P09 ja P10 asuvad väljaspool vee erikasutuse piirkonda. Seega aladel, kus on suurem aleuriidi ja savi fraktsiooni osakaal, keskkonnaloa alusel töid ei kavandata. Vastavalt täpsustakse ka korraldust. Lisaks, KMH aruandes on ette nähtud vastavad seiremeetmed ja leevendusmeetmed seoses heljumiga, mis ka keskkonnaloale seatakse (vt ka 04.08.2025 eelnõu p 3.7.16, 3.6.10, 3.6.16). Seega on KMH aruandes heljumi temaatikat käsitletud piisavas mahus, et oleks võimalik otsustada keskkonnaloa andmise üle.</p>
<p>24. Eksportkaablite saaste arvestuse mitte kajastamine KMH aruandes ja veeloas on projekti jagamine osadeks ja seetõttu lubamatu. Keskkonnaloa eelnõus öeldakse, et keskkonnaloa taotlus ei hõlma eksportkaablite paigaldamisega seotud vee erikasutust. Tuulepargi rajamine ilma teda elektrisüsteemi ühendava võrgustikuta on lubamatu. Seega on Loode-Eesti tuulepargi lahutamatu osa ka eksportkaablite rajamine. Eksportkaablite, tuulepargikaablite rajamine ning tuulikualuse pinna ettevalmistamine on ühe projekti lahutamatud osad. Nende mõju tuleb hinnata kogumina.</p>	<p>Keskkonnaamet selgitab, et KMH aruandes käsitleti mh ka eksportkaablite rajamist ja nende rajamisega kaasnevat keskkonnamõju. Seega on hinnatud tegevuse mõju tervikuna ning mõjude hindamisel ei ole toimunud tegevuse osadeks jagamist. On selge, et tuulepargi rajamine ilma seda elektrisüsteemi ühendava võrgu rajamiseta ei ole põhjendatud. Keskkonnaamet on 04.08.2025 eelnõu p-des 3.2.3.4. ja 3.2.2.5. selgitanud, et lisaks käesolevale keskkonnaloale on vajalik veel erinevate etappide (hoonestusloa, ehitusloa ja kasutusloa menetlus, vajadusel REP) läbimine enne, kui on võimalik alustada meretuulepargi rajamist. Seega on järgnevate etappidega paralleelselt võimalus läbi viia ka eksportkaablitega seotud loastamine. KeÜS § 41 lg 4 sätestab, et kui tegevused on omavahel ruumiliselt või tehnoloogiliselt seotud, antakse nendeks tegevusteks üks</p>

¹⁸ Swanson, C. and Isaji, T., 2006. Simulation of sediment transport and deposition from cable burial operations for the alternative site of the Cape Wind Energy Project. *ASA Final Report*, pp.05-128. Kättesaadav: <https://tethys.pnnl.gov/sites/default/files/publications/SL-ASA2006SimulationofSediment.pdf>.

¹⁹ Taormina, B., Bald, J., Want, A., Thouzeau, G., Lejart, M., Desroy, N. and Carlier, A. 2018. A review of potential impacts of submarine power cables on the marine environment: Knowledge gaps, recommendations and future directions. *Renewable and Sustainable Energy Reviews*, 96, pp.380-391. Lk 11. Kättesaadav: https://pure.hw.ac.uk/ws/portalfiles/portal/23181616/Taormina_et_al_2018_preprint.pdf.

	<p>keskkonnaluba. KeÜS kommentaaride²⁰ kohaselt on keskkonnaloa andjal nõude sisustamiseks diskretsioon. Loa andmisel on oluline ka taotleja soov. Arvestades, et eksportkaablid ühendavad meretuuleparke elektrivõrguga või erinevaid meretuuleparke omavahel, ei ole vee erikasutuse piirkonnad ruumiliselt seotud. Lisaks on ka tehnoloogilised erisused (paralleelsed kaablid, suurem sügavuste varieeruvus, erinevad leevendusmeetmed jne). Lähtuvalt eeltoodust võib käsitleda vee erikasutust erinevate tegevuste osas eri lubades. Selguse mõttes lisame eksportkaablitega seotud etappide vajaduse ka korraldusse, mh asjaolu, et vee erikasutuseks eksportkaablite paigaldamisel on vajalik eraldi keskkonnaluba.</p> <p>Keskkonnaamet nõustub, et Loode-Eesti tuulepargi setete uuringu aruande kohaselt eksportkaablite alal raskemetallide ja üldnaftaproduktide sisaldust eraldi ei määratud. Siiski, merepõhjasetted ei ole arendusaladel reostunud (vt 04.08.2025 eelnõu p 3.4.1.5.). Ohtlike ainete kontsentratsioonid leiduvad tõenäoliselt sadamate või laevaremonditehaste lähistel^{21, 22}, siiski võib kõrgenenud sisaldusi setetes leiduda ka avamerel (suured laevateed, sügavad akumulatsioonialad)²³. HELCOM süvendamise ja kaadamise juhise p 6.10.a. toob välja, et süvendusmaterjal võib olla testimisest vabastatud, kui on põhjust arvata, et see ei ole olnud saastumise mõju all, st see koosneb varasemalt puutumata geoloogilisest materjalist ja piirkonnas puuduvad olulised mineviku või praeguse aja reostusallikad. Eksportkaablid ei paikne akumulatsioonialadel, eksportkaablite koridorid kattuvad kohati veeliiklusaladega,</p>
--	--

²⁰ Kask, O., jt. KeÜS § 41 kommentaarid, p 4.2 – Keskkonnaseadustiku üldosa seaduse kommentaarid 2015, lk 230. Kättesaadav: https://www.k6k.ee/files/KeYS_kommentaarid_2015.pdf.

²¹ Roots, O. & Roose, A., 2013. Hazardous substances in the aquatic environment of Estonia, Chemosphere, 93(1), pp.196-200. Kättesaadav: <https://www.academia.edu/download/91621707/j.chemosphere.2013.05.03620220927-1-1q4popl.pdf>.

²² OÜ Eesti Geoloogiakeskus. 2016. "Hinnangu andmine merekeskkonna ökosüsteemipõhiseks korraldamiseks Soomelahe merepõhja ja setete näitel" (SedGoF). Kättesaadav: <https://fond.egt.ee/fond/egf/8777>.

²³ Kuprijanov, I., Väli, G., Sharov, A., Berezina, N., Liblik, T., Lips, U., Kolesova, N., Maanio, J., Junttila, V. & Lips, I., 2021. Hazardous substances in the sediments and their pathways from potential sources in the eastern Gulf of Finland. Marine Pollution Bulletin, 170, p.112642. Kättesaadav: <https://helda.helsinki.fi/server/api/core/bitstreams/dacc33df-0793-4b90-83a3-5f51633f4c61/content>.

	<p>kuid veeliiklusaladel on liiklusintensiivsus pigem madal. Vaid eksportkaabli idapoolses osas on liiklusintensiivsus kõrgem (vt KMH aruande joonis 286 ja 287), samas on tegemist siseriikliku veeliiklusalaga. Loode-Eesti tuulepargi setete uuringu aruande koostamise raames on tehtud setteanalüüsid ka piirkondades, mis kattuvad samade veeliiklusaladega (alal TP4 proovipunktid P05, P06 ja P07, alal TP 2-3 proovipunktid P01, alal TP1 proovipunkt P11). Ka neis proovipunktides ei olnud setted reostunud. Seega, olemasoleva teabe kohaselt ei ole ette näha olulisel määral reostunud setete esinemist eksportkaablite alal. Võrreldes Soome lahes 2010-2011 teostatud setete uuringute tulemustega, on planeeritava tuulepargi piirkonna setetes kõikide nimetatud ohtlike ainete kontsentratsioonid vähemalt 2 korda väiksemad, kui Soome lahe keskosas (KMH aruanne lk 256). Arvestades, et eksportkaablite paigutamisega seotud vee erikasutuseks on vajalik eraldi keskkonnaluba, on keskkonnanaloo andmisel võimalus seada nõuded setete analüüsideks kõige intensiivsema liiklusega piirkonnas. Ettevaatusprintsipiist lähtuvalt on lisaanalüüsid asjakohased, et leida kaablitrassi alal kaablitele parim asetus ja vajadusel vältida reostunud setetega piirkondi. Siiski, olemasoleva teabe kohaselt ei ole ette näha olulise negatiivse keskkonnamõju tekkimist ning KMH aruannet ei saa pidada puudulikuks.</p>
<p>25. Natura asjakohane hindamine on olnud pealiskaudne. Eksportkaablid kulgevad kõigi kolme kaabliühenduse korral läbi Nõva-Osmussaare loodusala mereala 7,3 km pikkusel lõigul. See kuulub Natura 2000 võrgustiku alade hulka. Suurte kaablitrasside rajamine läbi linna- ja loodusala on selle ala terviklikkust rikkuv ja ei vasta selle kaitse-eesmärgile. Merepõhja pinnase eemaldamise ja kaadamise puhul, nagu kõigis keskkonnamõju hindamises, on vaja äärmist ettevaatust. Pärnu sadama laevatee süvendamise keskkonnamõju hindamise aruande (2012) järgi ei pidanud laevatee rekonstrueerimise raames tehtava laevatee süvendamisega 7.2 m sügavuseni ja</p>	<p>Keskkonnaamet selgitab, et käesolev keskkonnaluba ei käsitle eksportkaablitega seotud vee erikasutust. Lisaks juhime tähelepanu, et Pärnu sadamaga seotud tegevused toimusid madalal merealal Liivi lahes, kus teadaolevalt ongi setetesse seotud ühendite kontsentratsioon kõrgem. Seega viidatud paralleeli tõmbamine vee erikasutusega käesoleva keskkonnanaloo kontekstis ei ole asjakohane.</p>

<p>süvendatud materjali kaadamisega Pärnu lahe ametlikule kaadamisalale kaasnema olulist mõju Pärnu lahes toimuvatele rannaprotsessidele. Paraku oli tulemus teine.</p>	
<p>26. Vee kvaliteedi halvenemisele, s.h. fosfori emissioonile ei ole pööratud piisavat tähelepanu. Eutrofeerumise mõjub negatiivselt sotsiaal-majanduslikule keskkonnale kalavarude vähenemise näol. KMH aruandes märgitakse, et töödega kaasneb täiendav fosfori koormus, kuid selle mõju eutrofeerumise kontekstis on loodusliku muutlikkuse taustal väheoluline. Mõju on lühiajaline ja lokaalne. Tegemist on oletustega, sest neid väiteid ei ole põhjendatud. Kahjuks ei sisalda KMH olulist informatsiooni arvutuste aluseks olevate andmete algallikate ja kasutatud arvutusmetoodika osas. Prof. Riko Noormets ja TÜ teadur Martin Liira avaldavad arvamust, et nende andmetel on KMH-s esitatud andmed ja arvutused ekslikud ning alahindavad tunduvalt kavandatava tegevuse käigus vabaneva fosfori hulka. Kasutatud on mõistet "mobiilne fosfor" kuid ei ole selge, milliseid fosfori ühendeid see mõiste endas koondab, ning kust pärineb kasutatud fosfori kontsentratsioon 10 mg/m² kohta, mis on võetud esitatud arvutuste aluseks. Samuti on eksitavalt võrreldud selle, eeldatavalt mobiilse fosfori kontsentratsiooni alusel saadud tulemusi HELCOM'i üldfosfori piirmääradega, mis näitab planeeritava tegevuse keskkonnamõju tunduvalt väiksemana. Mereteadlased said oma arvutustes kordades suurema fosfori koguse kui oli KMH aruandes. Seega vajavad KMH aruande arvutused täpsustamist, et arvutukäik oleks jälgitav ja üheseltmõistetav. Kriitilise tähtsusega on arvestada põhjasetete mobiilse ehk eutrofeerumist põhjustava fosfori vabanemisega (ehitus- ning süvendustöödel) ning uue fosfori lisamisega (kalakasvandustes) erinevate arendustegevuste planeerimisel Eesti merealadel.</p>	<p>Keskkonnaamet nõustub, et kriitilise tähtsusega on arvestada põhjasetete mobiilse fosfori vabanemisega ning et KMH aruanne ei sisalda informatsiooni arvutuste aluseks olevate andmete algallikate ja detaile kasutatud arvutusmetoodika osas. Keskkonnaameti tellimusel on TalTech poolt 2025. aastal koostatud metoodika „Metoodika mõju hindamiseks hüdrodünaamikale ja vee omadustele (sh. vee kvaliteedile) meretuuleparkide rajamisel“, et ühtlustada edasiste uuringute metoodikaid. Keskkonnaamet on vee kvaliteedi teematikat käsitlenud 04.05.2025 eelnõu ptk-s 3.4.1. ning on seisukohal, et kavandatava vee erikasutusega ei kaasne setetest ohtlike ainete vette paiskamist ning ei lisandu P koormust, mis mõjutaks oluliselt veekogumite seisundit ja seaks ohtu veekaitse eesmärkide saavutamise. Oht veekogumi seisundile võib kaasneda töodel akumulatsioonialal või mitme suuremahulise arenduse (näiteks mitu meretuuleparki, avamerekalakasvandus) mõjude kumuleerumisel. Seega on teemale oluline rõhku panna arenduste lisandumisel.</p>
<p>27. Lähtudes eeltoodust tegi Hiiu Tuul MTÜ järgmised ettepanekud: (1) keelduda</p>	<p>Keskkonnaamet saab keelduda keskkonnavalda andmisest kindlatel õiguslikel alustel (vt</p>

<p>keskkonnaloa väljastamisest vee-erikasutuseks Enefit Green AS-ile, kuna kavandatud tegevus ei vasta õigusaktidega sätestatud nõuetele, m.h. põhineb vigasel KMH aruandel. Alternatiivselt (2) arutada asja avalikul istungil ja peatada keskkonnaloa menetlus kuni otsuse tegemiseni EOÜ ettepaneku kohta uute merekaitsealade moodustamise kohta Hiiu merealal vastavalt LKS § 8 lg 6.</p>	<p>04.058.2025 eelnõu ptk 3.3). Käesolevalt on alus keelduda keskkonnaloa andmisest ala TP2-3 osas (vt 04.058.2025 eelnõu ptk 3.5). Diskretsioonis on Keskkonnaamet arvestanud nii KMH aruande tulemusi kui ka muud olemasolevat teavet ning käsitleb kitsalt vaid vee erikasutust. Puuduvad alused keskkonnaloa andmisest keelduda alade TP1 ja TP4 osas. Lisaks selgitame, et puudub alus keskkonnaloa menetluse peatamiseks LKA moodustamise otsuse tegemiseni (vt 04.058.2025 eelnõu p 3.2.4.6.). Avalik istung on kavas 16.10.2025.</p>
<p>28. Hiiu Tuul MTÜ palus teavet selle kohta, millises menetluses ja kuidas arvestatakse KMH aruandes käsitletud teemasid, mis jäävad keskkonnaloa esemest väljapoole ning mille üle otsustamine toimub väidetavalt järgmistes etappides (mõju linnustikule, visuaalne mõju jne.).</p>	<p>Keskkonnaamet selgitab, et mereala koormamine meretuulepargiga on hoonestusloa ese. Seega tuulepargi rajamise ja käitamisega seotud asjaolusid käsitletakse hoonestusloa menetluses, vajadusel ka loa eelduseks oleva planeeringu koostamisel.</p>
<p>TTJA</p>	
<p>29. TTJA ei esitanud pädevusvaldkonnast tulevaid märkused või ettepanekuid Enefit Green AS keskkonnaloa osalise andmise otsuse eelnõule. TTJA oli seisukohal, et Enefit Green AS-i poolt kavandatud Loode-Eesti meretuulepargi rajamine on olulise ruumilise mõjuga tegevus ning tulenevalt PlanS § 27 lg-st 2 on REP koostamine kohustuslik.</p>	<p>Keskkonnaamet selgitab, et on 04.05.2025 eelnõu ptk-s 3.2.2. analüüsinud planeeringuga seotud asjaolusid. Keskkonnaloa andmisest keeldumise alused on välja toodud 04.05.2025 eelnõu p-des 3.3.1.-3.3.5. Õigusaktid ei näe keskkonnaloa andmise eeldusena ette REP olemasolu ja planeeringu puudumine ei ole keskkonnaloa andmisest keeldumise alus. Õigusaktides ei ole sätestatud lubade andmise kohustuslikku järjekorda, mistõttu kõnealusel juhul ei ole võimalik arendajalt enne keskkonnaloa andmist nõuda kehtivat hoonestusluba. Hoonestusloa taotlus on Keskkonnaametile teadaolevalt esitatud. Keskkonnaloa andmisest ei saa keelduda seetõttu, et see võib olla ennatlik ja kaasa tuua vaidlusi. Keskkonnaameti hinnangul on keskkonnaloa elluviimiseks vajalikud eeldused sätestatud loa kõrvaltingimustes ja nende täitmisel ei saa keskkonnaloa sisulist eesmärki siiski välistada. Merepõhja koormamine meretuulepargiga ja tuulepargi käitamisega seotud asjaolusid käsitletakse hoonestusloa menetluses, kus tehakse vajadusel otsused ka eriplaneeringu kohta. Kui järgnevates etappides arendusalad muutuvad või tegevuse</p>

	maht muutub, on võimalik keskkonnaloa muutmine (vt 04.05.2025 eelnõu p 1.4.1).
Kliimaministeerium	
30. Kliimaministeerium tõi välja, et arvestades 04.08.2025 eelnõus toodud põhjalikke selgitusi asjaolude selgitamiseks ja senise protsessi kohta, ollakse nõus otsuse punktis 1.4.3 tooduga, et keskkonnakaitseluba annab õiguse vee erikasutuseks, kuid ei asenda muid vajalikke lubasid tuulepargi ehitamiseks (sh tuulepargisest kaablite paigaldamiseks). Siinkohal tuleb aga juhtida tähelepanu sellele, et keskkonnakaitseloa taotlus (nr T-KL/1026040) on esitatud sihipäraselt meretuulepargi rajamiseks Loode-Eesti rannikumerre. Seega palutakse keskkonnaloale kindlasti lisada, et veeloas märgitud tegevused nagu merepõhja süvendamine, kaadamine ja tahkete ainete paigaldamine on meretuulepargi ehitusloaga seotud tegevused ja neid tegevusi ei tohi enne ehitusloa saamist ellu viia.	Keskkonnaamet vaatas korralduse ja loa vormid läbivalt üle. Korralduses tuuakse välja vee erikasutustööde, vee erikasutuspositsiooni ja vee erikasutusepiirkonna mõiste. Siiski, keskkonnaministri määruse nr 56 lisa 3 kohaselt märgitakse keskkonnaloale ka tegevuse eesmärk. Käesoleval juhul on vee erikasutustööde eesmärgiks tuulepargi rajamine. Seega viidatakse korralduses ja loas ka vee erikasutuse eesmärgile. Selguse mõttes täpsustakse kõrvaltingimust p-s 1.4.3. lisades sinna: „Vee erikasutust ei tohi enne vastavate lubade saamist ellu viia.“
31. Kliimaministeerium tõi välja, et Riigikohtu otsusega kohtuasjas nr 3-16-1472 tühistati Hiiu maakonna mereala planeering tuuleenergia tootmise alade osas. Arendaja on esitanud hoonestusloa taotluse meretuulepargi püstitamiseks Hiiu merealale 2010. aastal, käesoleval hetkel ei ole hoonestusloa menetlust alustatud. Kuna Hiiu merealaplaneeringus on Riigikohtu otsusega meretuulepargi alad kehtetuks tunnistatud, siis on vajalik ka koostada eriplaneering sobivate meretuulepargialade leidmiseks (PlanS 27 lg 4).	Keskkonnaamet selgitab, et on 04.05.2025 eelnõu ptk-s 3.2.2. analüüsinud planeeringuga seotud asjaolusid. Keskkonnaloa andmisest keeldumise alused on välja toodud 04.05.2025 eelnõu p-des 3.3.1.-3.3.5. Õigusaktid ei näe keskkonnaloa andmise eeldusena ette REP olemasolu ja planeeringu puudumine ei ole keskkonnaloa andmisest keeldumise alus. Õigusaktides ei ole sätestatud lubade andmise kohustuslikku järjekorda, mistõttu kõnealusel juhul ei ole võimalik arendajalt enne keskkonnaloa andmist nõuda kehtivat hoonestusluba. Hoonestusloa taotlus on Keskkonnaametile teadaolevalt esitatud. Keskkonnaloa andmisest ei saa keelduda seetõttu, et see võib olla ennatlik ja kaasa tuua vaidlusi. Keskkonnaameti hinnangul on keskkonnaloa elluviimiseks vajalikud eeldused sätestatud loa kõrvaltingimustes ja nende täitmisel ei saa keskkonnaloa sisulist eesmärki siiski välistada. Merepõhja koormamine meretuulepargiga ja tuulepargi käitamisega seotud asjaolusid käsitletakse hoonestusloa menetluses, kus tehakse vajadusel otsused ka eriplaneeringu kohta. Kui järgnevatel etappides arendusalad muutuvad või tegevuse

	maht muutub, on võimalik keskkonnaloa muutmine (vt 04.05.2025 eelnõu p 1.4.1).
32. Loa vormil lahtris „Proovivõtunõuded“ punktis 1 nõutakse detailse seirekava koostamist ja kooskõlastamist pool aastat enne seiretööde algust. Kuivõrd seirama peaks nii enne keskkonnaloa kohaseid tegevusi kui süvendus-kaadamistööde ajal (vee erikasutuse aegne seire), siis palutakse sõnastust täpsustada, kas on mõeldud 6 kuud enne vee erikasutuse eelse seire algust või 6 kuud enne loakohaste tegevuste (erikasutuse aegse seire) algust. Vastavalt tuleb parandada sõnastust ka vormis V16 punktis 1.4, kus on nõue, et detailne seirekava tuleb Keskkonnaametile.	Keskkonnaamet täiendab loa vormi ja korraldust järgnevalt „Detailne seirekava tuleb esitada kooskõlastamiseks KOTKAS süsteemi kaudu pool aastat enne vee erikasutuse eelsete seiretööde algust“. Vastavalt täpsustatakse ka kõrvaltingimust. Selguse mõttes tuuakse korralduses välja, et seirekava peab hõlmama nii vee erikasutuse eelset, vee erikasutuse aegset kui ka vee erikasutuse järgset seiret ja hõlmama mõlemat vee erikasutuse ala. Täpsustused lisatakse ka loa vormile.
33. Loa vormil on toodud, et proovid tuleb võtta „vastavalt kehtivale metoodikale“ ilma täiendava viiteta, kust selle leiaks. Juhime tähelepanu, et hiljemalt kooskõlastatavas detailses seirekavas tuleb täpsemalt fikseerida ka poovivõtu- või vaatlusmeetodid, mida loa omanik peab järgima. Sama märkus ka järgmise punkti „Analüüsinõuded“ puhul, kus lisaks üldsõnalisele jutule peaks viitama konkreetsematele õigusaktidele, sh et keemiliste analüüside määramistäpsus vastaks kehtestatud nõuetele, mis on eriti oluline ohtlike ainete puhul.	Keskkonnaamet täpsustab loa vormil ja korralduses detailse seirekava osa. Siiski, keskkonnaloa vormil ei ole asjakohane viidata õigusaktidele või meetoditele, kuna need võivad aja jooksul muutuda. Keskkonnaloale ei kanta otse seadusest tulenevaid nõudeid. Selguse mõttes lisatakse üldisem viide riikliku keskkonnaseire programmi mereseire allprogrammile ja keskkonnaministri määrustele.
34. Loa vormil osa „Täiendavad nõuded seire läbiviimiseks“ punktis 1 tuleb tekst läbivalt üle vaadata ja parandada, kuna see on kirjutatud tuuleparkide rajamise kontekstis. Samamoodi vajab ülevaatamist p 2 ja 3.	Keskkonnaamet vaatab seirega seotud ptk-d korralduses ja loa vormil läbivalt üle ja korrigeerib vastavalt tehtud ettepanekule. Keskkonnaamet sõnastab seire nõuded lähtuvalt kavandatavatest vee erikasutustöödest – süvendamine, tahkete ainete paigutamine mere põhja ja süvenduspinnase kasulik kasutamine. Eemaldatakse seire valdkonnad (eelnõu p-d 3.7.6., 3.7.15., 3.7.25), mis on seotud tuulepargi kasutamisega.
35. Loa vormil osa „Täiendavad nõuded seire läbiviimiseks“ punktis 2.1 (heljumi levik) viidatakse leevendusmeetmetele (vt p 3.6.10, 3.6.16). Leevendusmeetmete osas (vormis V16) selliseid punkte pole, heljumi levik on kajastatud sealses punktis 2.7. Palutakse viited punktis 2.1. korda teha.	Keskkonnaamet korrigeerib loa vormi vastavalt märkusele.
36. Kliimaministeerium tõi välja, et loa vormil V10 „Süvendamine“ on erinevates	Keskkonnaamet täpsustab sõnastust vormil V10, kui ühtlasi indikeeritakse loal ka

<p>punktides juttu tuulepargi-siseste kaablite paigaldamisest merepõhja. Juhitakse tähelepanu, et keskkonnaloa alusel seda tegevust lubada ei tohiks (seda on öeldud ka loa eelnõu vormis V16 punktis 1.3), kuivõrd tuulepargi rajamiseks pole hoonestusluba antud. Punktis „Süvenduspinnase keemilised omadused“ on toodud mõnede saasteainete sisaldused, samas punktis „Seire“ põhjasetete koostise seirenõuet pole (seda nõuet pole ka erikasutuse eelses seires jaotises V8). Need osad (põhjasetete v süvendusmaterjali seirenõuded) tuleks vee erikasutusloas omavahel kooskõlla viia.</p>	<p>tegevuse eesmärk. Punktis „Süvenduspinnase keemilised omadused“ on toodud KMH raames tehtud analüüside keskmistatud tulemused, kuna määrus nr 56 lisa 3 kohaselt märgitakse loal mh süvenduspinnase keemilised omadused. Kuna objektiivse teabe kohaselt ei ole reostusohu ette näha, ei pea Keskkonnaamet vajalikuks vee erikasutuse eelselt süvenduspinnase seire läbiviimist.</p>
<p>37. Kliimaministeerium tõi välja, et loa vormil V16 „Meetmed, mis aitavad vähendada vee erikasutuse mõju ja nende tähtsajad“ punktis 2 tuleb leevendusmeetmed läbivalt sõnastada selliselt, et need poleks seotud tuulepargi rajamisega, vaid konkreetse keskkonnaloa eelnõu kohaste tegevuste negatiivsete mõjude vähendamisega (vt ka V8 seirenõuete kohta esitatud märkusi). Arusaamatuks jääb ka, miks keskkonnaloa 04.08.2025 eelnõus on juttu gravitatsioonivundamentide rajamise lubamisest, kui need on ühed kõige suurema negatiivse keskkonnamõjuga vundamentitüübid ning lõplikud vundamentitüübid peaks valitama alles hiljem, hoonestusloa või tuulepargi ehitusloa menetluses. Seega leitakse, et vundamentitüübi sätestamine praeguses keskkonnaloa eelnõus on loa reguleerimisalast väljas. V16 punktis 3.3 (õlireostus) on taaskord juttu tuulepargi ehitustöödest – sõnastus tuleb viia kooskõlla vee erikasutusel ettenähtud tegevustega.</p>	<p>Keskkonnaamet vaatab leevendusmeetmetega seotud ptk-d korralduses ja loa vormil läbivalt üle ja korrigeerib vastavalt tehtud ettepanekutele. Siiski, KMH aruandes koostamise käigus selgitati välja, et kõnealuses piirkonnas on tehniliselt ainsaks alternatiiviks gravitatsioonivundament (KMH aruanne lk 10). Seega on sellest lähtutud ka keskkonnaloa taotluses vee erikasutuse mahtude määramisel ning loal indikeeritakse süvendamise eesmärgina gravitatsioonivundamendi aluse merepõhja ettevalmistamine. Lisaks on süvenduspinnast võimalik kasutada vundamendi täiteks just gravitatsioonivundamendi kasutamisel (KMH aruanne lk 51-52), muude vundamentialternatiivide korral see võimalik ei ole. Seega on Keskkonnaamet seiskohal, et viited vee erikasutuse kaugemale eesmärgile kui ka gravitatsioonivundamendile on asjakohased.</p>